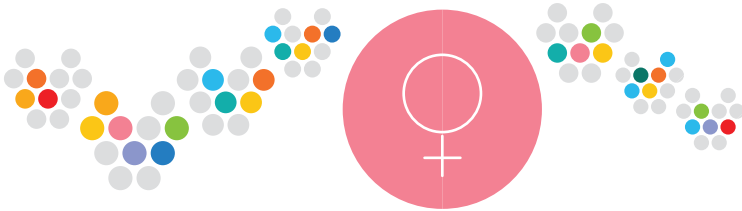


EMAKAKAELA KONISATSIION

INFOLEHT PATSIENDILE



Emakakaela konisatsioon on kirurgiline diagnostika- ja ravimeetod, mille käigus eemaldatakse emakakaela tupepoolsest osast koonusekujuline koetükk. Konisatsiooni eesmärgiks on eemaldada emakakaela vähieelsest muutusest haaratud osa. Emakakaela konisatsioon teostatakse, kui eelnevate uuringute alusel (HPV, tsütoloogiline analüüs, kolposkoopia koos biopsiaga) on alust kahtlustada mõõduka või raske astme düsplaasiat.

ANESTEESIA

Emakakaela konisatsioon teostatakse kas üldnarkoosis või kohaliku tuimestusega. Tuimestuse valikul nõustab teid operatsioonile suunav arst.

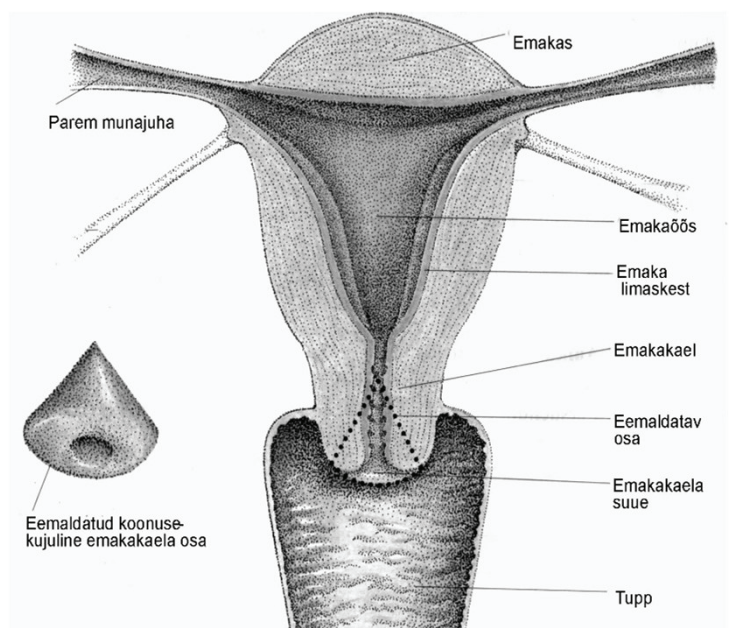
Narkoosis protseduuri korral ei tohi operatsioonipäeva hommikul vähemalt 6 tunni jooksul süüa, juua, närvida nätsu ega suitsetada. Oma igapäevased ravimid võite vähese koguse veega ära võtta.

Lokaalanesteesias protseduuri korral on soovitatav protseduuripäeva hommikul süüa ja juua, et vältida halba enesetunnet operatsiooni ajal ja selle järgselt. Umbes tund aega enne operatsiooni on soovitatav võtta valutustamiseks ibuprofeeni 400 mg 2 tabletti korraga (kokku 800 mg) ja paratsetamooli 500 mg 2 tabletti korraga (kokku 1000 mg).

PROTSEDUURI KULG

Emakakaela konisaat eemaldatakse tavaliselt elektrinoa või elektrilingu abil. Allesjäänud emakakaela pinnalt tekkiv veritsus suletakse õmblustega või diatermokoagulaatoriga (kõrvetamisega) ning tuppe asetatakse tampoon.

Eemaldatud emakakaela osa saadetakse histoloogilisele uuringule, mille käigus uuritakse koetüki rakulist ehitust. Uuringu vastuse saate Teid konisatsioonile suunanud arsti käest umbes 2 nädala möödudes. Histoloogiline uuring võimaldab täpsustada rakulisi muutusi ja nende ulatust. Saadud informatsiooni alusel koostab arst edasise plaani ravi ja jälgimise osas.



PÄRAST PROTSEDUURI

Pärast protseduuri jääte paari tunni jooksul jälgimisele ja seejärel lubatakse Teid koju. Tampooni tupest eemaldate operatsioonipäeva õhtul, kui arst ei ole öelnud teisiti.

- 24 tunni jooksul pärast narkoosi ei ole lubatud juhtida autot ega teha muid kiiret reageerimist nõudvaid toiminguid, anesteesiaks kasutatud ravimid võivad aeglustada reaktsioonikiirust.
- Peale emakakaela konisatsiooni võib 4-6 nädala vältel esineda vähest veritsust ja ebameeldiva lõhnaga voolust.
- Rohke vereerituse, palaviku või kõhuvalu korral tuleb pöörduda Sõle 23 vastuvõtuosakonda (avatud ööpäevaringselt, tel: 53424724).
- Konisatsioonijärgselt on 4-6 nädala vältel keelatud kasutada tupetampoone (ka menstruatsiooni ajal) ning elada suguelu. Samuti tuleb sel ajal vältida rasket füüsilist pingutust, raskuste tõstmist (üle 5-6 kg) ning kõhukinnisust. Ei ole soovitatav käia vannis ja ujumas.
- Järelkontrolliks pöörduda naistearsti poole 6 kuu möödudes, kui Teile ei ole öeldud teisiti.

VÕIMALIKUD TÛSISTUSED

Sagedaseks tÛsistuseks (1:10) on veritsuse teke emakakaela haavast. Ohtlikumad perioodid veritsuse tekkimiseks on esimene konisatsioonijärgne ööpäev ning haava katvate koorikute eemaldumise aeg – orienteeruvalt 2 nädala möödudes. Tekkinud verejooks võib vajada korduvat õblemist või koaguleerimist (kõrvetamist).

Kui eemaldatud koetükk oli suur, võib konisatsioonijärgselt tekkida emakakaela puudulikkus. Emakakaela puudulikkuse korral on oluliselt suurem risk rasedusaegsete tÛsistuste tekkeks: raseduse katkemiseks ja enneaegseks sünnituseks. Emakakaela puudulikkust saab raseduse ajal korrigeerida emakakaelale tugevdava õmbluse asetamisega. Üldjuhul kulgeb rasedus selle protseduuri järgselt normaalselt.

Harva võib konisatsioonijärgselt tekkida emakakaelapõletik või emakapõletik. Emakakaela naabruses paiknevate organite (kusejuha, kusepõis, emakas) vigastus esineb üliharva.

Võimalikud on narkoosist tingitud tÛsistused: need on seotud ülitundlikkusega ravimitele või söömata ja joomata oleku nõude eiramisega enne narkoosi, millele võib järgneda oksendamine narkoosi ajal ja oksemasside sattumine hingamisteedesse ja sellest tingitud lämbumine.

Et viia tÛsistuste tekke risk võimalikult väikeseks, palume Teid informeerida arsti:

- teadaolevatest haigustest ja tarvitavatest ravimitest
- tervislikust seisundist operatsioonile tulles (näiteks viirusinfektsioon)
- teadaolevast ülitundlikkusest ravimitele